

Утверждаю»  
 Директор-Руководитель ГО МКОУ  
 «Краснооктябрьская СОШ им. Р.Гамзатова»  
 Г.А.Исмаилов.  
 \_\_\_\_\_ 2015 год.



## ИНСТРУКЦИЯ

### по действиям персонала и учащихся при возникновении ЧС природного и техногенного характера

#### Раздел I

#### Краткая характеристика школы и возможные чрезвычайные ситуации природного и техногенного характера на территории школы

##### 1.1.1. Общая характеристика объекта

Лицей - типовое четырехэтажное кирпичное здание, расположено в границах города. Оно обеспечена теплом, водой и электричеством.

При нарушении правил эксплуатации возможно возникновение пожаров. Наиболее опасными являются кабинеты: химии, физики, технологии, информатики и столовая с её плитами.

По территории города, вблизи здания лицея проходят автомобильные и трамвайные магистрали.

На перечисленных объектах возможны аварии и катастрофы, создающие опасность для школы.

Для города характерны стихийные бедствия: снежные заносы и наводнения. Они наносят значительный материальный ущерб, нарушают нормальную жизнедеятельность.

Здание МКОУ построено в 2013 году. Перекрытия железобетонные. Крыша металлическая, отопление центральное водяное. Главный электрический щит находится в основном здании (электрощитовая в которой расположен шкаф с рубильником и трансформатор). Из здания школы имеются три основных выхода и десять эвакуационных выходов (один из кухни, один из столовой, один из столярной мастерской, один из большого спортзала, один из актового зала, два из малого спортивного зала, один из гардероба, два из рекреации 1-го этажа). выходы оборудованы световым табло «ВЫХОД». Дверные полотна выходов снабжены легко открываемыми затворами

Группа капитальности: I(один)

Вид внутренней отделки: Простая

Капитальный ремонт: Капитальный ремонт здания МКОУ не проводился

#### Эксплуатация земельного участка (м<sup>2</sup>)

Таблица №1

| Площадь участка |             |             | Незастроенная площадь |             |        |
|-----------------|-------------|-------------|-----------------------|-------------|--------|
| По документам   | Фактическая | Застроенная | Замощенная            | Озелененная | прочая |
| 23901           | 23901       | 2401        | 2831                  | 12084       | 274    |

Таблица №2

**Исчисление площадей (м<sup>2</sup>) и объёмов (м<sup>3</sup>) здания и его частей, расположенных на земельном участке:**

| Наименование строений и сооружений | Формулы просчёта площадей по наружному обмеру    | Площадь (м <sup>2</sup> ) | Высота (м) | Объём (м <sup>3</sup> ) |
|------------------------------------|--|---------------------------|------------|-------------------------|
| Основное строение 4-х этажей       | 69,10x13,45                                      | 929,4                     | 13,60      | 12640                   |
| 2 этажная переход                  | 30,65x13,45x43,1x12,9                            | 968,2                     | 7,70       | 7455                    |
| 1 этажная столовая                 | 29,80x12,90                                      | 384,4                     | 8,20       | 3152                    |
| Подвал                             | 69,1x7,0+35,0x6,45                               | 709,5                     | 2,80       | 1987                    |
| Вход в подвал                      | 4,50x1,80  | 8,60                      |            |                         |
| Крыльцо                            | 12,2x4,0+3,3x1,45+1,2+1,1+<br>13,0x3,4+1,40x2,90 | 106,0                     |            |                         |
| Балкон                             | 6050x0,80  | 5,2                       |            |                         |
| приямки                            | (2,4x0,9)x3+2,05x0,6                             | 7,7                       |            |                         |

**1.1.2. Должностные лица объекта, ответственные за предупреждение и ликвидацию кризисных ситуаций.**

**Руководитель объекта:**

Директор МКОУ  
Исмаилов Г.А.

**Ответственный за пожарную безопасность и охрану труда:**

Директор МКОУ  
Исмаилов Г.А.

**Уполномоченный по решению задач в области гражданской обороны:**

Заместитель директора по УВР Махмудова Э.М.

**1.2. Краткий перечень основных направлений деятельности организации.**

Основным предметом деятельности лица является реализация общеобразовательных программ начального общего, основного общего и среднего (полного) общего образования.

Цель учреждения - формирование у обучающихся адекватной современному уровню знаний и уровню общеобразовательных программ начального общего, основного общего и среднего (полного) общего образования картины мира, обеспечение самоопределения личности, создание условий для ее самореализации, воспитание гражданственности, трудолюбия, уважения к правам и свободам человека, любви к окружающей природе, Родине, семье.

Основными задачами МКОУ являются:

- формирование у обучающегося адекватному мировому уровню общей и профессиональной культуры;
- формирование у обучающегося адекватной современному уровню знаний и уровню общеобразовательной программы картины мира;
- интеграция личности в национальную мировую культуру;
- воспроизводство и развитие кадрового потенциала общества;
- формирование человека и гражданина, интегрированного в современное ему общество и нацеленного на совершенствование этого общества;
- предоставление обучающимся возможности освоения расширенного и углубленного содержания общеобразовательных программ;
- предоставление обучающимся возможности получения предпрофильной и профильной подготовки в рамках общеобразовательных программ;
- реализация индивидуальных склонностей и интересов обучающихся;
- создание условий, гарантирующих охрану и укрепление здоровья обучающихся, формирование у них здорового образа жизни.

**1.3. Режим работы объекта:**

Учащиеся учатся в две смены с 8.30-16.55  
Кружковая и секционная работа с 14.15-18.00  
Дежурный администратор с 7.50-17.00 –ежедневно, кроме воскресенья

Учебный год начинается 1 сентября и продолжается 35 недель без учёта итоговой аттестации.  
Продолжительность каникул в течение учебного года - 30 календарных дней. Продолжительность летних каникул - 12 календарных недель.

|             | Часы работы |       |
|-------------|-------------|-------|
| Понедельник | 08:15       | 17:00 |
| Вторн к     | 08:15       | 17:00 |
| Среда       | 08:15       | 17:00 |
| Четверг     | 08:15       | 17:00 |
| Пятница     | 08:15       | 17:00 |
| Суббота     | 08:15       | 17:00 |
| Воскресенье | Выходной.   |       |

Учитель(заведующий кабинетом) прибывает в школу за 15 минут до начала уроков.  
Самостоятельно открывает учебный кабинет и после тщательного осмотра его на предмет отсутствия подозрительных предметов приглашает в него учащихся.  
Запрещается ученикам самостоятельно открывать учебные кабинеты и получать ключи на вахте.

#### 1.4.Сведения о персонале.

##### Общая численность сотрудников по штатному расписанию:

По штатному расписанию 76 штатных единицы 76 человека по списку сотрудников.  
Обучающихся 453 человек.

Максимальная численность работающих в смену: 69 человек.

##### Численность арендаторов по каждому субъекту хозяйственной деятельности:

Арендаторов нет

#### 1.5.Средняя и максимальная посещаемость школы.

##### В будние дни:

В здании постоянно находятся в среднем 550 человек.

##### В выходные дни:

В выходные дни в здании находится сторож.

##### В «час пик»:

«Час пик" приходится на период от 8-15 до 14-15. В это время в здании находится до 550 человек.

### Действия служб или сотрудников при выявлении вызывающих опасность предметов в МКОУ:

Рассматриваются возможные действия террористов (экстремистов, преступников) и последствия взрывов, поджогов, массовых беспорядков, проявлений экстремизма, применения отравляющих веществ, захвата заложников и иных действий террористов в том числе и смертников

Указываются сведения о группировках подростков в образовательном учреждении и прилегающем к нему районе, их лидерах; о фактах вандализма, угроз, вымогательства среди обучающихся, иных возможных противоправных действиях.

По каждой из рассматриваемых ситуаций прогнозируются ответственные действия персонала, аварийных служб и бригад по ликвидации аварий.

Возможными действиями террористов (экстремистов, преступников) является захват заложников в образовательном учреждении, организация взрывов, поджогов, массовые беспорядки.

**Возможные критические и чрезвычайные ситуации в образовательном учреждении в результате проведения диверсионно-террористических акций или экстремистских проявлений.**

Таблица № 4

|  |   |
|--|---|
| <p><b>Захват заложников в образовательном учреждении</b></p> | <p>* Немедленно сообщить по телефону <b>112</b> или <b>54-54-13</b> в Управление по делам ГО ЧС и поставить в известность руководителя учреждения и его заместителя по безопасности</p> <p>* Через незаблокированные преступниками коридоры, выходы, кабинеты, окна, лестницы эвакуировать людей из здания.</p> <p>* Провести проверку списочного состава с фактическим наличием эвакуированных из здания детей. Предоставить эту информацию ответственным лицам.</p> <p>* Оказать пострадавшим первую медицинскую помощь</p>   |
| <p><b>Поступление звонка с угрозой взрыва лица</b></p>       | <p>* Быть спокойными, вежливыми, не прерывать говорящего.</p> <p>* Сослаться на некачественную работу аппарата чтобы полностью записать разговор.</p> <p>* Постараться сразу дать знать об угрозе ближайшему из коллег для того, чтобы он сообщил по телефону <b>112</b> или <b>54-54-13</b> в Управление по делам ГО ЧС</p> <p>* В ходе разговора попытаться получить ответы на следующие вопросы:</p> <ul style="list-style-type: none"> <li>- когда взрывное устройство должно взорваться;</li> <li>- где находится взрывное устройство сейчас;</li> <li>- что представляет собой взрывное устройство, как она выглядит;</li> <li>- есть ли другие взрывные устройства в здании;</li> <li>- с какой целью заложено взрывное устройство;</li> <li>- каковы требования террориста;</li> <li>- сколько террористов участвуют в акции.</li> </ul> <p>* По голосу звонящего постараться определить:</p> <ul style="list-style-type: none"> <li>- личность говорящего (мужчина, женщина, подросток);</li> <li>- примерный возраст говорящего;</li> <li>- характеристики голоса (громкий- тихий, высокий - низкий, приятый, возбужденный, другие особенности);</li> <li>- владение русским языком (отличное, хорошее, посредственное, плохое);</li> <li>- наличие акцента;</li> <li>- характеристики речи (быстрая - медленная, разборчивая - неразборчивая, искаженная);</li> <li>- дефекты речи (заикания, говорит «в нос», «шепелявит», «картавит»);</li> <li>- манера речи (спокойная, сердитая, осторожная,</li> </ul> |

|  |  |
|--|--|
|  | <p>эмоциональная, насмешливая);</p> <p>-фон, шум, которые сопровождают разговор (звук автомашин, животных, поезда, самолета, другие голоса, шум вечеринки)</p> <p>*информацию о звонке, содержащий перечисленную выше информацию, немедленно передать в правоохранительные органы.</p>   |
| <p><b>Проведение взрыва (поджога) в образовательном учреждении</b></p> | <p>*Немедленно сообщить по телефону <b>112</b> или <b>54-54-13</b> в Управление по делам ГО ЧС, поставить в известность руководителя учреждения или его заместителя по безопасности.</p> <p>*Через не поврежденные взрывом (поджогом) коридоры, выходы, кабинеты, окна, лестницы, используя первичные средства пожаротушения эвакуировать людей из здания (помните, что в разрушенном или поврежденном помещении из-за опасности взрыва скопившихся газов нельзя пользоваться открытым огнем). При задымлении по возможности защитите органы дыхания смоченным платком (лоскутом ткани, полотенцем).</p> <p>*Провести сверку списочного состава с фактическим наличием эвакуированных из здания детей. Предоставить эту информацию ответственным лицам.</p> <p>*Оказать пострадавшим первую медицинскую помощь. <b>Если вас завалило обломками стен.</b></p> <ul style="list-style-type: none"> <li>-постараться успокоиться, не падать духом, дышать глубоко, ровно;</li> <li>-голосом и стуком привлечите внимание людей. Если вы находитесь глубоко от поверхности земли, перемещайте влево-вправо любой металлический предмет (кольцо, ключи, кусок трубы) для обнаружения вас миноискателем;</li> <li>-если пространство около вас относительно свободно, не зажигайте спички, берегите кислород;</li> <li>-продвигайтесь осторожно, стараясь не вызывать нового обвала, ориентируйтесь по движению воздуха, поступающего снаружи;</li> <li>-если у вас есть возможность, с помощью подручных предметов (доски, кирпича и т.д.) укрепите обвисающие балки, потолок от обрушения и дожидайтесь помощи;</li> <li>-при прослушивании появившихся вблизи людей стуком и голосом сигнализируйте о себе.</li> </ul> |
| <p><b>Применение химических (отравляющих) веществ</b></p>              | <p>*Немедленно сообщить по телефону <b>112</b> или <b>54-54-13</b> в Управление по делам ГО ЧС, поставить в известность руководителя учреждения или его заместителя по</p>   |

безопасности.

\*Используя подручные средства защиты, быстро эвакуировать людей из зоны заражения или воздействия химических (отравляющих веществ) на свежий воздух.

\*Оказать первую медицинскую помощь (обеспечить тепло и покой, при необходимости промывание желудка, кислородное и искусственное дыхание). По возможности направить пострадавшего в медицинское учреждение.

\*Провести сверку списочного состава с фактическим наличием эвакуированных из здания детей. Предоставить эту информацию ответственным лицам.

**Примечание:**

Установить факты применения химических (отравляющих) веществ можно лишь по внешним признакам: изменению цвета и запаха (вкуса) воздуха, воды, продуктов питания, отклонений в поведении людей, животных и птиц, подвергших их воздействию: появление на территории учреждения подозрительных лиц.

Схемы эвакуации населения и информационных указателей эвакуации в соответствии с ППР 2012 года – имеются в наличии на каждом этаже.

**ИНСТРУКЦИЯ**

**по принятию мер для ликвидации аварийных ситуаций**

1. Вызывается служба (аварийная, пожарная, милиция, скорая помощь), делается запись в тетради телефонограмм. В ночное время и в журнале передачи дежурства с указанием фамилии диспетчера, принявшего телефонограмму.

2. **Немедленно сообщить об аварии в дневное время** - в отдел образования по тел. \_\_\_\_\_  
В ночное время - диспетчеру Центрального округа по тел. \_\_\_\_\_ с указанием принятых мер,

3. Начальнику отдела образования администрации района по тел. \_\_\_\_\_

4. Поставить в известность руководителя учреждения по тел. \_\_\_\_\_, заместителя по УВР \_\_\_\_\_ и заместителя руководителя учреждения по АХР по тел. \_\_\_\_\_.

5. В случае аварии в ночное время все действия дежурного должны заноситься в журнал передачи дежурств.

6. По завершению работ по устранению аварии руководитель учреждения проводит служебное расследование аварийной ситуации: составляется акт служебного расследования на основании объяснительных, написанных сотрудниками, издается приказ о наказании виновных.

## Памятка порядка действия при пожаре

1. Немедленно сообщить о случившемся пожарной охране по телефону 112 или 01, назвав адрес(ул.Степная34) ,учреждение(школы),что случилось, номер телефона и свою фамилию.
2. Принять меры к эвакуации учащихся и сотрудников.
3. Приступить к тушению пожара имеющимися средствами (огнетушители, песок).
4. Сообщить о случившемся директору лицея или лицу замещающего его.

### ИНСТРУКЦИЯ

#### **«О порядке оповещения правоохранительных органов и органов ГОЧС при поступлении анонимного телефонного звонка с угрозой террористического характера**

1. После поступления анонимного телефонного звонка, содержащего угрозы террористического характера, необходимо:

1.1. Незамедлительно набрать номер телефона спецслужбы УМВД « 02 » и службу района  
и передать информацию о состоявшемся звонке дежурному.

1.2. Набрать номер телефона единой службы спасения ГОЧС « 112 » и передать информацию о состоявшемся звонке оперативному дежурному .

2. Сообщение передается по следующей форме:

- 2.1. Наименование организации, адрес;
- 2.2. Свою должность, фамилию, имя, отчество;
- 2.3. Дата и время поступления анонимного телефонного звонка;
- 2.4. Принимаемые меры по эвакуации работников.

#### **Системы технические антитеррористической и противокриминальной безопасности:**

Здание оборудовано системой оповещения и управления эвакуацией. В здании установлена система громкой связи для оповещения персонала и учеников о ЧС. Выходы из здания оборудованы табличками с аварийным освещением и надписью «**ВЫХОД**».

Наличие укрытий в школе - не предусмотрено.

Автотранспорта для прибытия администрации и персонала при возникновении кризисной ситуации - не предусмотрено.

В помещениях находятся универсальные медицинские аптечки для оказания экстренной первой медицинской помощи. На третьем этаже здания расположен медпункт со всем необходимым для оказания первой медицинской помощи и с квалифицированным персоналом.

#### **Наличие автоматизированных систем контроля и безопасности на объекте:**

Помещения школы оборудованы системой пожарной сигнализации (см. Договор на техническое обслуживание системы охранно-пожарной сигнализации и громкоговорящей связи);

Систем предотвращения и блокирования пожара - нет;

Охранной сигнализации - имеется в учебных кабинетах, столовой, бухгалтерии и библиотеке;

Системы противодымной защиты - нет;

Выходы из здания оборудованы табличками с аварийным освещением и надписью «**ВЫХОД**»;

Системы охранного и аварийного освещения-имеется

Для автоматического отключения электричества в помещениях, на каждом этаже расположены по два щита с автоматическими выключателями.

В холле на 1 этаже имеется видеокамера с выводом изображения на монитор, который расположен на рабочем месте вахтёра-сторожа.

### **Материалы предварительного планирования действий по тушению возможных пожаров (оперативное планирование тушения пожаров).**

Установками автоматической противопожарной сигнализации помещения МКОУ оборудованы и постоянно обслуживаются специализированной организацией.

Средства тушения пожаров включают.

- первичные средства пожаротушения;
- внутренний противопожарный водопровод.

### **Первичные средства пожаротушения**

Количество первичных средств пожаротушения для оснащения помещений школы определяется согласно **Таблицы №6**

### **Перечень требуемых первичных средств пожаротушения**

**Таблица №6**

| <b>Средства пожаротушения</b> | <b>Оснащённость(шт)</b> | <b>Примечание</b> |
|-------------------------------|-------------------------|-------------------|
| <b>Огнетушители ОП-5,ОУ-3</b> | <b>5</b>                |                   |

### **Порядок оповещения должностных лиц объекта.**

Процедура подачи аварийного сигнала, вызова групп реагирования производится с использованием телефона, факса и других доступных средств связи,

В первоочередные действия при возникновении ЧС входят сообщения о происшествии следующим лицам:

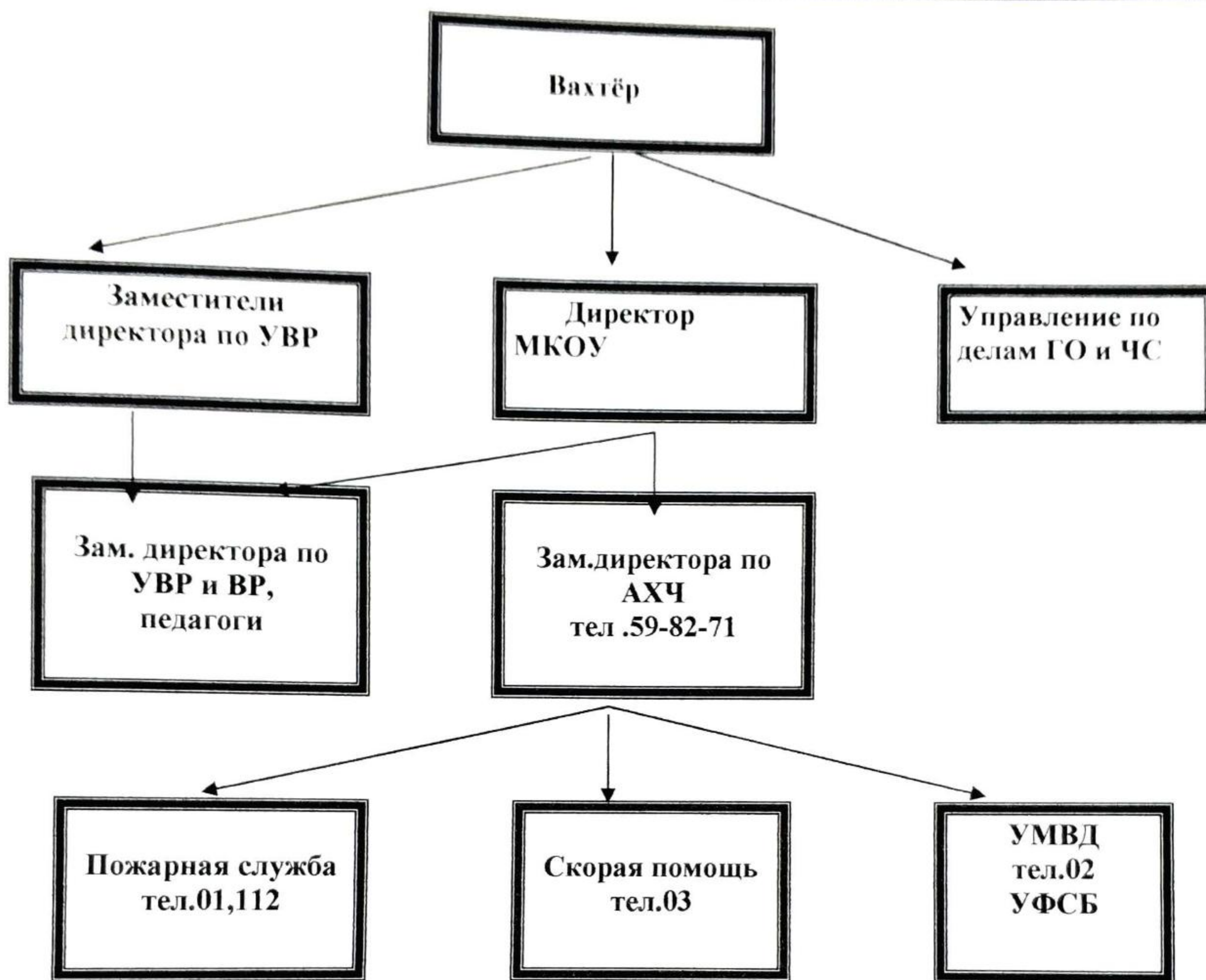
### **Порядок оповещения при ЧС на МКОУ.**

**Таблица № 8**

| <b>№ п/п<br/>Отметка</b> | <b>Оповещаемый</b>   | <b>Контактный<br/>телефон<br/>служебный</b> |
|--------------------------|--|---|
| <b>1.</b>                | Директор МКОУ  | <b>89604172486</b>                          |
| <b>2</b>                 | Заместитель директора МКОУ по АХЧ  | <b>89285115025</b>                          |
| <b>3.</b>                | Заместитель директора по УВР, уполномоченному по решению задач в области гражданской обороны | <b>89285541021</b>                          |
| <b>4.</b>                | Управление по делам ГО ЧС  | <b>112</b>                                  |
| <b>5.</b>                | Пожарная охрана  | <b>01</b>                                   |
| <b>6.</b>                | Станция скорой медицинской помощи  | <b>03</b>                                   |
| <b>7.</b>                | УМВД   | <b>02</b>                                   |
| <b>8.</b>                | УФСБ   |   |



Схема оповещения должностных лиц по средствам телефонной связи:



**Алгоритм действий охраны, персонала, обучаемых (посетителей) в типовых ситуациях:**

**Ситуация № 1: На территории «МКОУ» обнаружен подозрительный предмет.**

**Порядок действий:**

- Ч+1 минута**            Обнаруживший подозрительный предмет докладывает охране объекта и руководителю, а в его отсутствие - замещающему лицу или дежурному администратору (назначенному приказом ответственному лицу).
- Ч+2 минуты**            Охрана лично проверяет сообщение, побывав на месте. При этом подозрительный предмет не вскрывается, не передвигается и не переносится.
- Ч+3 минуты**            Руководитель или его заместитель сообщает о происшедшем:
- УМВД тел. 02;
  - Служба в Кизлярском районе УФСБ
  - Управление по делам ГОЧС администрации района;
  - Отдел образования администрации .
- Ч+5 минут**            Лицо, уполномоченное на решение задач в области ГОЧС объекта (назначенное приказом лицо), выставляет оцепление из личного состава формирований ГО (персонала объекта) по обеспечению общественного порядка до прибытия представителей правоохранительных органов и спецслужб.

### **Памятка о действиях при угрозах террористического характера.**

1. Помнить, что каждый гражданин обязан оказывать содействие правоохранительным органам в предупреждении, выявлении и пресечении террористической деятельности (ст. 9 Гл. II закона «О борьбе с терроризмом»).
2. При обнаружении подозрительного предмета (который может оказаться взрывным устройством (признаки, указывающие на ВУ: наличие на предмете проводов, изолянты, подозрительные щелчки, тиканье часов); получении письменного сообщения или сообщения по телефону с угрозой террористического характера немедленно сообщить об этом руководителю учреждения, а при его отсутствии его заместителю по безопасности и УМВД 02, Служба в районе УФСБ; Управление по делам ГОЧС администрации района; отдел образования администрации района.
3. Не предпринимать никаких действий с взрывчатыми устройствами или подозрительными предметами - это может привести к взрыву, человеческим жертвам и разрушениям. Удалить людей из опасной зоны на безопасное расстояние. (приложение «№1»)
4. При получении по телефону сообщения, содержащего угрозу надо постараться дословно запомнить разговор и зафиксировать его на бумаге, отметить точное время начала разговора и его продолжительность, запомнить особенности манеры речи звонившего. Все это сообщить в УМВД (02), Служба в районе УФСБ ;
5. При получении угрозы в письменном виде надо обращаться с полученным документом предельно осторожно: поместить в полиэтиленовый пакет все - сам документ, конверт, все вложения и упаковку. Постараться не оставлять на документе отпечатков своих пальцев. Сообщить о случившемся в УМВД (02), Служба в районе УФСБ и дальше действовать по их указанию.
6. Оказавшись в заложниках, сохранить выдержку и самообладание, не пререкаться с террористами, выполнять все их требования, на все действия спрашивать разрешение. При возможности (если есть мобильный телефон) сообщить о случившемся и о своем местонахождении родственникам или в полицию. Помнить, что ради сохранения своей жизни и жизни других заложников надо потерпеть. При безопасной возможности освободиться от бандитов, надо уходить.

### **Мероприятия по эвакуации из помещений объекта.**

1. Эвакуация производится по сигналу, подаваемому звонковой сигнализацией: короткие прерывистые звонки - пауза 10 сек. - короткие прерывистые звонки - пауза 10 сек. (будет повторяться 4-5 раз). Дублирующий сигнал голосом: «Внимание всем! Покинуть здание лица!» - прописывается текст сообщения Вашей системы оповещения об эвакуации).
2. Эвакуируются все обучающиеся, в том числе находящиеся на экзаменах (посетители) и весь персонал объекта.
3. Преподавателям в начале занятий, после проверки по классному журналу присутствующих и отсутствующих, доводить до сведения обучающихся номер запасного выхода, через который производится эвакуация из данного класса (кабинета).
4. Преподаватель руководит эвакуацией: осуществляет организованный проход обучающихся в колонне по два через соответствующий выход.
5. Эвакуация должна происходить организованно: без разговоров, без шума, суеты и без шалостей, строго и серьезно. Команды подает и делает замечания только руководитель занятия (преподаватель, назначенное лицо).
6. При эвакуации обучающиеся следуют к месту построения ( стадион напротив здания лица, строятся по группам в колонну по три, в заранее определенной последовательности).
7. После проверки по журналу наличия обучающихся преподаватель докладывает лицу, уполномоченному на решение задач в области ГОЧС объекта (назначенному лицу) о списочном составе группы, количестве в строю, об отсутствующих и причинах отсутствия.
8. Лицо, уполномоченное на решение задач в области ГОЧС объекта (назначенное лицо) докладывает руководителю учреждения - руководителю ГО объекта о результатах эвакуации.
9. У каждого из выходов контроль организованности эвакуации осуществляют заместители руководителя учреждения (назначенные лица).

10. Заместителю директора учреждения по АХЧ (назначенному лицу) – обеспечивает готовность запасных выходов из здания учреждения к использованию по назначению.

## **Рекомендации руководителям учреждений по действиям в экстремальных ситуациях**

### **I. Обнаружение предмета, подозрительного на взрывное устройство.**

В последнее время на объектах участились случаи обнаружения предметов, подозрительных на взрывные устройства. Что предпринимать в целях уменьшения вероятности нахождения их на территории, как вести себя при их обнаружении?

В качестве мер, предупредительного характера рекомендуется следующие:

Ужесточение пропускного режима при входе и въезде на территорию объекта, установка систем сигнализации, аудио и видеозаписи,

Осуществление ежедневных обходов территории предприятия и осмотр мест сосредоточения опасных веществ на предмет своевременного выявления взрывных устройств или предметов, подозрительных на них.

Периодическая комиссионная проверка складских помещений.

Проведение более тщательного подбора и проверки кадров.

Организация и проведение совместно с сотрудниками правоохранительных органов инструктажей и практических занятий по действиям при чрезвычайных происшествиях.

При заключении договоров на сдачу складских помещений в аренду в обязательном порядке включать пункты, дающие право администрации предприятия при необходимости осуществлять проверку сдаваемых помещений по своему усмотрению.

В случае обнаружения подозрительного предмета:

Незамедлительно сообщите о случившемся в правоохранительные органы по телефонам территориальных подразделений УФСБ и УМВД.

До прибытия оперативно-следственной группы, дайте указание сотрудникам находиться на безопасном расстоянии от обнаруженного предмета в соответствии с Приложением № 1.

В случае необходимости приступите к эвакуации людей согласно с имеющимся планом.

Помните - в соответствии с законодательством руководитель несет персональную ответственность за жизнь и здоровье своих сотрудников.

Обеспечьте возможность беспрепятственного подъезда к месту обнаружения автомашин правоохранительных органов, скорой медицинской помощи, пожарной охраны, министерства по чрезвычайным ситуациям, служб эксплуатации.

Обеспечьте присутствие лиц, обнаруживших находку, до прибытия оперативно-следственной группы и фиксацию их установочных данных,

Во всех случаях, дайте указание не приближаться, не трогать, не вскрывать и не перемещать находку. Зафиксируйте время ее обнаружения.

Помните: внешний вид предмета может скрывать его настоящее назначение. В качестве камуфляжа для взрывных устройств используются обычные бытовые предметы: сумки, пакеты, свертки, коробки, игрушки и т.п.

Еще раз напоминаем:

Не предпринимайте самостоятельно никаких действий со взрывными устройствами или предметами, подозрительными на взрывное устройство - это может привести к их взрыву, многочисленным жертвам и разрушениям!

### **II. Поступление угрозы по телефону.**

В настоящее время телефон является основным каналом поступления сообщений, содержащих информацию о заложенных взрывных устройствах, о захвате людей в заложники, вымогательстве и шантаже.

Не оставляйте без внимания ни одного подобного сигнала. Обеспечьте своевременную передачу полученной информации в правоохранительные органы.

Значительную помощь правоохранительным органам при проведении оперативно-розыскных мероприятий по данным фактам окажут следующие действия предупредительного характера:  
Проведение инструктажей персонала о порядке действий при приеме телефонных сообщений с угрозами террористического характера в соответствии с приложением № 2;  
Оснащение телефонов объекта, указанных в официальных справочниках, автоматическими определителями номера (АОНами) и звукозаписывающей аппаратурой.

### **III. Поступление угрозы в письменной форме.**

Угрозы в письменной форме могут поступить к Вам на объект как по почтовому каналу, так и в результате обнаружения различного рода анонимных материалов (записок, надписей, информации записанной на дискете и т.д.).

Обеспечьте четкое соблюдение персоналом объекта правил обращения с анонимными материалами изложенных в Приложении № 3.

Примите меры к сохранности и своевременной передачи в правоохранительные органы полученных материалов.

### **IV. Захват заложников**

Любой объект может стать местом захвата или удержания заложников. При этом преступники могут добиваться достижения своих политических целей или получения выкупа. Как правило при подобных ситуациях в роли посредника при переговорах террористы обычно используют руководителей объектов.

Во всех случаях жизнь людей становится предметом торга и находится в постоянной опасности. Захват всегда происходит неожиданно. Вместе с тем выполнение мер предупредительного характера (ужесточение пропускного режима при входе и въезде на территорию объекта, установка систем сигнализации, аудио и видеозаписи, проведение более тщательного подбора и проверки кадров, организация и проведение совместно с сотрудниками правоохранительных органов инструктажей и практических занятий по действиям при чрезвычайных происшествиях) поможет снизить вероятность захвата людей на Вашем объекте. **При захвате людей в заложники необходимо:**

- в сложившейся на объекте ситуации незамедлительно сообщить в правоохранительные органы.
- инициативно не вступать в переговоры с террористами,
- принять меры к беспрепятственному проходу (проезду) на объект сотрудников правоохранительных органов, автомашин скорой медицинской помощи, МЧС.
- по прибытии сотрудников спецподразделений ФСБ-МВД оказать им помощь в получении интересующей их информации.
- при необходимости, выполнять требования преступников, если это не связано с причинением ущерба жизни и здоровью людей. Не противоречить преступникам, не рисковать жизнью окружающих и своей собственной.
- не допускать действий, которые могут спровоцировать нападающих к применению оружия и привести к человеческим жертвам.

### **ПРИЛОЖЕНИЕ № 1**

**Рекомендуемые зоны эвакуации и оцепления при обнаружении взрывного устройства или предмета, подозрительного на взрывное устройство.**

|    |               |                     |
|----|---------------|---------------------|
| 1. | Граната РГД-5 | не менее 50 метров  |
| 2. | Граната Ф-1   | не менее 200 метров |

|     |                                     |             |
|-----|-------------------------------------|-------------|
| 3.  | Тротиловая шашка массой 200 граммов | 45 метров   |
| 4.  | Тротиловая шашка массой 400 граммов | 55 метров   |
| 5.  | Пивная банка 0,33 литра             | 60 метров   |
| 6.  | МинаМОН-50                          | 85 метров   |
| 7.  | Чемодан (кейс)                      | 230 метров  |
| 8.  | Дорожный чемодан                    | 350 метров  |
| 9.  | Автомобиль типа "Жигули"            | 460 метров  |
| 10. | Автомобиль типа "Волга"             | 580 метров  |
| 11. | Микроавтобус                        | 920 метров  |
| 12. | Грузовая автомашина (фургон)        | 1240 метров |

## ПРИЛОЖЕНИЕ № 2

### О порядке приема сообщения, содержащих угрозы террористического характера, по телефону.

Правоохранительным органам значительно помогут для предотвращения совершения преступлений и розыска преступников следующие **Ваши действия**:

1. Постарайтесь дословно запомнить разговор и зафиксировать его на бумаге.
2. По ходу разговора отметьте пол, возраст звонившего и особенности его (ее) речи:
  - голос: громкий/тихий, низкий/высокий;
  - темп речи: быстрая/медленная;
  - произношение: отчетливое, искаженное, с заиканием, шепелявое, с акцентом или диалектом;
  - манера речи: развязная, с издевкой, с нецензурными выражениями.
3. Обязательно отметьте звуковой фон (шум автомашин или железнодорожного транспорта, звук теле-радио аппаратуры, голоса, другое).
4. Отметьте характер звонка - городской или междугородный.
5. Обязательно зафиксируйте точное время начала разговора и его продолжительность.
6. В любом случае, постарайтесь в ходе разговора получить ответы на следующие вопросы:
  - Куда, кому, по какому телефону звонит этот человек?
  - Какие конкретные требования он (она) выдвигает?
  - Выдвигает требования он (она) лично, выступает в роли посредника или представляет какую-то группу лиц?
  - На каких условиях он (она) или они согласны отказаться от задуманного?
  - Как и когда с ним (с ней) можно связаться?
7. Кому Вы можете или должны сообщить об этом звонке?
8. Постарайтесь добиться от звонящего максимально возможного промежутка времени для принятия Вами и Вашим руководством решений или совершения каких-либо действий.
9. Если возможно, еще в процессе разговора, сообщите о нем руководству объекта, если нет - немедленно по его окончанию.
10. Не распространяйтесь о факте разговора и его содержании. Максимально ограничьте число людей, владеющих информацией.
11. При наличии автоматического определителя номера АОНа запишите определившийся номер телефона в тетрадь, что позволит избежать его случайной утраты.
12. При использовании звукозаписывающей аппаратуры сразу же извлеките кассету (минидиск) с записью разговора и примите меры к ее сохранности. Обязательно установите на ее место другую.

## ПРИЛОЖЕНИЕ №3

### Правила обращения с анонимными материалами, содержащими угрозы террористического характера.

1. После получения такого документа обращайтесь с ним максимально осторожно. По возможности, уберите его в чистый плотно закрываемый полиэтиленовый пакет, и поместите в отдельную жесткую папку,

2. Постарайтесь не оставлять на нем отпечатков своих пальцев.
3. Если документ поступил в конверте - его вскрытие производите только с левой или правой стороны, аккуратно отрезая кромки ножницами.
4. Сохраняйте все: сам документ с текстом, любые вложения, конверт и упаковку, ничего не выбрасывайте.
5. Не расширяйте круг лиц, знакомившихся с содержанием документа.
6. Анонимные материалы направляются в правоохранительные органы с сопроводительным письмом, в котором указываются конкретные признаки анонимных материалов (вид, количество, каким способом и на чем исполнены, с каких слов начинается и какими заканчивается текст, наличие подписи и т.п.), а также обстоятельства, связанные с их распространением, обнаружением или получением.
7. Анонимные материалы не должны сшиваться, склеиваться, на них не разрешается делать надписи, подчеркивать или обводить отдельные места в тексте, писать резолюции и указания, также запрещается их мять и сгибать. При исполнении резолюции и других надписей на сопроводительных документах не должно оставаться давленных следов на анонимных материалах.
8. Регистрационный штамп проставляется только на сопроводительных письмах организации и заявлениях граждан, передавших анонимные материалы в инстанции.

### Места хранения документов

Схемы и документация так же паспорт безопасности, планы и схемы, являющихся неотъемлемой его частью, хранятся в кабинете директора МКОУ в сейфе, приказом назначаются ответственные лица.

### Взаимодействие с правоохранительными и надзорными органами.

При возникновении ЧС МКОУ взаимодействует и получает информацию о характере ЧС от:

- Управление по делам ГО и ЧС (оперативный дежурный);
- Службой пожарной охраны (01);
- УМВД (02);
- Служба в районе УФСБ;
- Отдел образования администрации района.
- Единая служба спасения тел.112

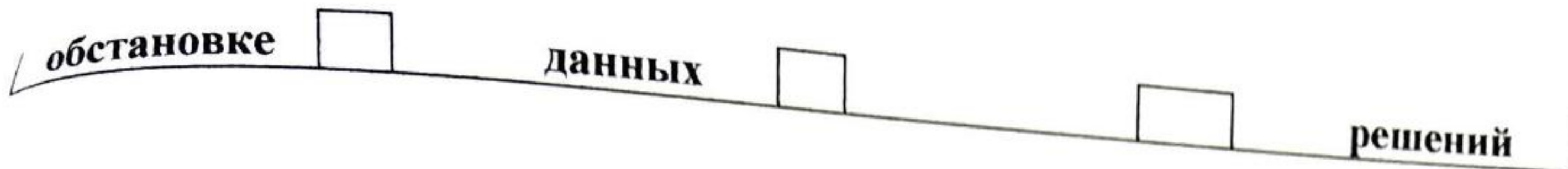
### Взаимодействие обеспечивается проведением следующих мероприятий:

- Немедленной информацией о возникновении ЧС, характере ЧС, наличием потерь среди населения;
- Анализом обстановки в районе ЧС и необходимого количества сил и средств;
- Совместной работе с другими службами по ликвидации ЧС;
- Координация работы с действующим штабом ГО и ЧС.

### Алгоритм принятия решения при ЧС.

В условиях ситуации ЧС, с учетом важности влияния временного фактора на результаты действий по ликвидации ЧС, важную роль играет не только знание обязанностей, норм и правил, регулирующих действия участников ликвидации чрезвычайной ситуации, оперативность и быстрота принятия решений участниками ликвидации чрезвычайной ситуации, но и правильный алгоритм (последовательность) принятия решений. Алгоритм принятия решений в условиях чрезвычайной ситуации можно представить следующей схемой:

|                        |  |                      |  |                     |  |                            |
|------------------------|--|----------------------|--|---------------------|--|----------------------------|
| Получение<br>данных об |  | Анализ<br>полученных |  | Принятие<br>решения |  | Контроль за<br>выполнением |
|------------------------|--|----------------------|--|---------------------|--|----------------------------|



Решения руководителя работ по ликвидации чрезвычайных ситуаций являются обязательными для всех граждан и организаций, находящихся в зоне чрезвычайной ситуации, если иное не предусмотрено законодательством Российской Федерации.

В случае крайней необходимости руководители работ по ликвидации чрезвычайных ситуаций вправе самостоятельно принимать решения по следующим вопросам:

- проведение эвакуационных мероприятий;
- остановка деятельности организаций, находящихся в зоне чрезвычайной ситуации;
- проведение аварийно-спасательных работ на объектах и территориях организаций, работ;

- принятие других необходимых мер, обусловленных развитием чрезвычайных ситуаций и ходом работ по их ликвидации.

Руководители работ по ликвидации чрезвычайных ситуаций незамедлительно информируют о принятых ими в случае крайней необходимости решениях соответствующие органы исполнительной власти, органы местного самоуправления и организации. Решение является основой управления.

Решение принимает и организует его выполнение руководитель органа управления по делам ГОЧС или руководитель работ по ликвидации чрезвычайной ситуации. В решении, как правило, отражаются:

- краткие выводы из оценки обстановки;
- замысел действий сил в сложившейся обстановке;
- меры безопасности;
- вопросы организации взаимодействия;
- обеспечение действий формирований;

Вопросы организации взаимодействия органов управления и сил, участвующих в ликвидации чрезвычайной ситуации, решаются в процессе постановки им конкретных задач. Руководители (представители) взаимодействующих сил уточняют места и порядок проведения работ, данные обстановки, места расположения пунктов управления, способы связи, порядок информирования, об изменениях обстановки на соответствующих участках работ, о ходе выполнения задач и другие вопросы.

### **Принципы взаимодействия со СМИ в чрезвычайных ситуациях**

При возникновении чрезвычайной ситуации, особую роль играет работа персонала Организации с представителями средств массовой информации (СМИ). Зачастую информация, получаемая журналистами может носить необъективный характер и исказить существующее положение дел. Особую озабоченность общественности в настоящее время, особенно в западных странах, вызывают вопросы безопасности людей и охраны окружающей среды. При возникновении аварийных ситуаций, СМИ в первую очередь настроены на поиски промахов и ошибок, допускаемых при организации того или иного процесса, основной целью некоторых представителей СМИ является попытка обвинить Организацию в некомпетентности или экономии на безопасности.

При наступлении кризисной ситуации персонал и руководство Организации подвергаются массированному натиску журналистов, официальных властей, компаньонов и т.д. Неправильно поданная информация служит созданию отрицательного имиджа Организации, развитию отрицательно настроенного общественного мнения.

### **Типичные ошибки персонала при работе с представителями СМИ**

При общении со СМИ может возникнуть множество ошибок при подаче информации. Особую опасность представляет собой простой вопрос «ПОЧЕМУ?». Это вопрос опасен тем, что способен толкнуть людей на рассуждения, размышления и собственные выводы.

Практикой выработано основное правило, которого необходимо придерживаться при работе со СМИ: избегать скоропалительных выводов и любых попыток установления виновных. Особо нежелательно, чтобы причина кризисной ситуации была определена в самом ее начале. Даже если

ситуация и причины ее возникновения очевидны, не в интересах Организации давать какие-либо предварительные комментарии по данному вопросу и тем более возлагать на кого-либо вину за случившееся.

## Раздел II Мероприятия при угрозе возникновения производственных аварий, катастроф и стихийных бедствий

### 1. Профилактические мероприятия:

- проверить порядок оповещения руководящего, педагогического состава и учащихся в случае возникновения ЧС.

Отв.: зам. директора по УВР

- провести мероприятия по подготовке имеющихся защитных сооружений (подвал) к приему укрываемых (при наличии убежищ, укрытий).

Отв.: руководитель звена по обслуживанию убежищ Колпаков С.

- проверить наличие и укомплектованность медицинских аптек.

Отв.: зам. директора по АХЧ Мисирханов Г.А.

- проверить наличие (при отсутствии изготовить) и исправность простейших СИЗ.

Отв.: зам. директора по АХЧ Мисирханов Г.А.

- проверить укомплектованность и оснащенность звеньев самозащиты

Отв.: зам. директора по УВР Махмудова Э.М.

### 2. Мероприятия при угрозе возникновения стихийных бедствий:

- проверить порядок оповещения руководящего, педагогического состава и обучающихся.

Отв.: зам. директора по УВР Махмудова Э.М.

Исходя из местных условий и возможных стихийных бедствий:

- при угрозе наводнения поднять наиболее ценное оборудование и имущество на верхние этажи и чердак. Отв.: зам. директора по АХЧ Мисирханов Г.А.

- при угрозе урагана, землетрясения отключить электроэнергию.

Отв.: зам. директора по УВР Махмудова Э.М.

- согласовать мероприятия по защите от стихийных бедствия с органом управления образованием и управлением по делам ГО и ЧС города.

Отв.: зам. директора по УВР Махмудова Э.М.

## Раздел III

### Действия персонала и учащихся при возникновении ЧС природного и техногенного характера

#### 1. При аварии на химически опасном объекте экономики с выбросом (выливом) АХОВ:

По сигналу «Внимание всем», прослушав информацию управления (отдела) по делам ГО и ЧС города (района):

- немедленно оповестить (условным в образовательном учреждении сигналом) персонал и обучающихся образовательного учреждения;

Отв.: секретарь Шахбанова Х.Ш.

- прекратить занятия и действовать в соответствии с распоряжениями управления (отдела) по делам ГО и ЧС города (района).

При невозможности эвакуации, произвести герметизацию помещения, перевести персонал и обучающихся:

а) при воздействии аммиака – в цокольный этаж здания;

б) при воздействии хлора - на верхний этаж здания;

в) организовать защиту органов дыхания подручными средствами;

Отв.: директор Исмаилов Г.А., зам. директора по УВР Махмудова Э.М.

г) при необходимости организовать первую доврачебную помощь силами санитарного звена.

Для оказания медицинской помощи направить пострадавших в лечебное учреждение.

Отв.: руководитель санитарного звена Реутова З.В.

#### 2. При радиоактивном заражении:



- получив по радио или телевидению информацию управления (отдела) по делам ГО и ЧС о чрезвычайной ситуации;

- немедленно оповестить (условным сигналом) персонал и обучающихся образовательного учреждения;

Отв: секретарь Шахбанова Х.Ш.

- действовать в соответствии с распоряжением управления (отдела) по делам ГО и ЧС города (района).

Отв: директор Исмаилов Г.А., зам. директора по УВР Махмудова Э.М.

### **3. При возникновении стихийных бедствий:**

3.1. При резком понижении температуры усилить контроль за состоянием систем тепло-водоснабжения.

Отв: директор Исмаилов Г.А., зам. директора по УВР Махмудова Э.М.

3.2. При ураганном и штормовом ветре: прекратить занятия; отключить электроэнергию; отвести обучающихся от оконных проемов во внутреннее помещение (подвал).

Отв: директор Исмаилов Г.А., зам. директора по УВР Махмудова Э.М.

3.3. При землетрясении:

При первых толчках - немедленно эвакуировать всех с 1-го этажа здания на улицу; на 2-ом и последующих этажах расставить обучающихся вдоль капитальных стен; в перерывах между толчками продолжить эвакуацию, с последних этажей, в безопасное место (при эвакуации по лестницам – держаться ближе к стене).

4. Отв: директор Исмаилов Г.А., зам. директора по УВР Махмудова Э.М.

### **5. При обнаружении разлива ртути:**

- немедленно прекратить занятия и эвакуировать людей, находящихся в помещении образовательного учреждения, прекратить доступ в помещение посторонних;

Отв: директор Исмаилов Г.А., , руководитель звена ООП Давудбегова К.М.

- сообщить о случившемся в управление по делам ГО и ЧС района,

Отв: секретарь Шахбанова Х.Ш.

- пострадавших, направить в лечебные учреждение, для оказания медицинской помощи

Отв: руководитель санитарного звена Реутова З.В.

### **6. При угрозе террористического акта:**

- немедленно сообщить о случившемся в органы МВД по тел. 02, в управление ГО и ЧС по тел. \_\_\_\_, в органы ФСБ (при угрозе по телефону о заложенном взрывном устройстве в образовательном учреждении не кладя трубку, с другого телефона, сообщить по 02);

Отв: секретарь Шахбанова Х.Ш.

- прекратить занятия и срочно провести эвакуацию людей из помещения образовательного учреждения в безопасный район;

Отв: директор Исмаилов Г.А., зам. директора по УВР Махмудова Э.М.

- прекратить доступ посторонних лиц в помещение образовательного учреждения.

Отв: директор Исмаилов Г.А., зам. директора по УВР Махмудова Э.М.